



I naturreservatet finns flera olika naturtyper, var och en med sin speciella betydelse för Getteröns fågelliv. Från Naturum, gömslena och Obs-platsen har man en god överblick över de olika miljöerna.

1 Dammen

Dammens vattennivå och salthalt regleras med hjälp av dämme och pumpar, så att miljön blir gynnsam för fåglarna. I det grunda vattnet trivs olika små-djur som blir mat åt änder och vadarfåglar (vadare). Under sensommaren och hösten sänks vattennivån, vilket blottlägger gyttjebankar där rastande vadare då kan finna föda.

Förutom alla änder är fisktärna, skrattmåsar och skärfläcka särskilt framträdande bland dammens fåglar. De häckar i stora kolonier på de konstgjorda öarna, tillsammans med smätärna, strandkata, större och mindre strandpipare. I vassruggarna häckar sothöna, skäggdopping och grågås.

2 Vassen

Många rastande och övernattande småfåglar söker tidvis skydd och föda i vassen, men endast ett fåtal tillbringar hela året där. Till dessa hör sävsparv och skäggmes. På sommaren kalasar de på vassens överflöd av hoppstjärtar, myggor, flugor, steklar och andra insek-

ter, men vintertid byter de diet till vassfrön. Dessa båda arter får du lättast syn på utanför vassgömslet och stora gömslet där de ofta klänger omkring i vasstråna. Underförsommaren hörs rörsångarens enformiga strofer ljuda genom vassen, och kanske även den mer varierade sången från sävsångaren. I augusti finns det även bra chanser att få se skymten av en vattenrall eller småfläckig sumphöna som kilar fram mellan vassgläntorna.

3 Strandängarna

Vidsträckta, tidvis översvämmade strandängar breder ut sig över stora delar av reservatet. Betande kreatur håller gräsmarkerna öppna och motverkar igenväxning. Om betet upphör växer strandängarna igen med vass och många fågelarter försvinner.

Strandängens karaktärsarter är främst häckande vadare. Vanligast är tofsvipa och rödbena, men även rödspov och sydlig kärrsnäppa förekommer. Brushanen var förr vanligare men ses nu endast med något enstaka par årligen. Grågäsen är däremot en art som ökat och

de stora gåsflockarna sätter sin prägel på Getteröns strandängar. Grågässens bete bidrar också till att hålla strandängarna öppna.

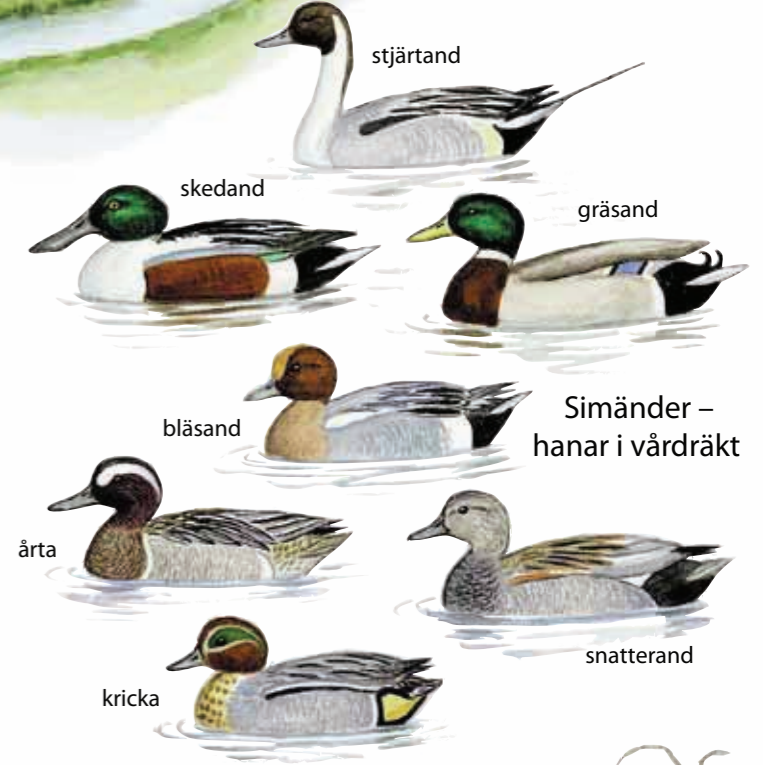
Växtligheten utgörs främst av gräs och starr, men här växer också örter som strandaster, gulkämpar och smultronklöver. I övergången mellan land och vatten står ruggar av säv som ger skydd och föda åt många andfåglar. Blå- och havssävens näringsrika frön är viktig basföda för änderna.

4 Bassängen

Eftersom den grunda bassängen tillförs vatten från kanalen och den näringsrika Himleån är vattnet sött. Längre ut mot Farehammarsviken blir vattnet saltare. Stora mängder simänder samlas i bassängen, under vår- och höstflyttningen. Flertalet av dessa änder flyttar vidare medan några stannar och häckar. Samtliga arter av Sveriges simänder har häckat vid Getterön under senare år.

5 Gyttjebankarna

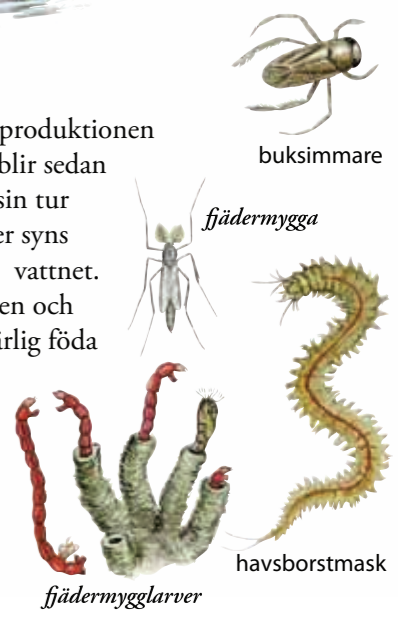
Alla svenska arter av vadare rastar regelbundet vid Getterön. Stora flockar ses flyga runt mellan gyttjebankar på revlar och längs de grunda stränderna. Med sina långa ben och näbbar är vadarna speciellt anpassade för att snappa åt sig de smådjur som lever i denna miljö.

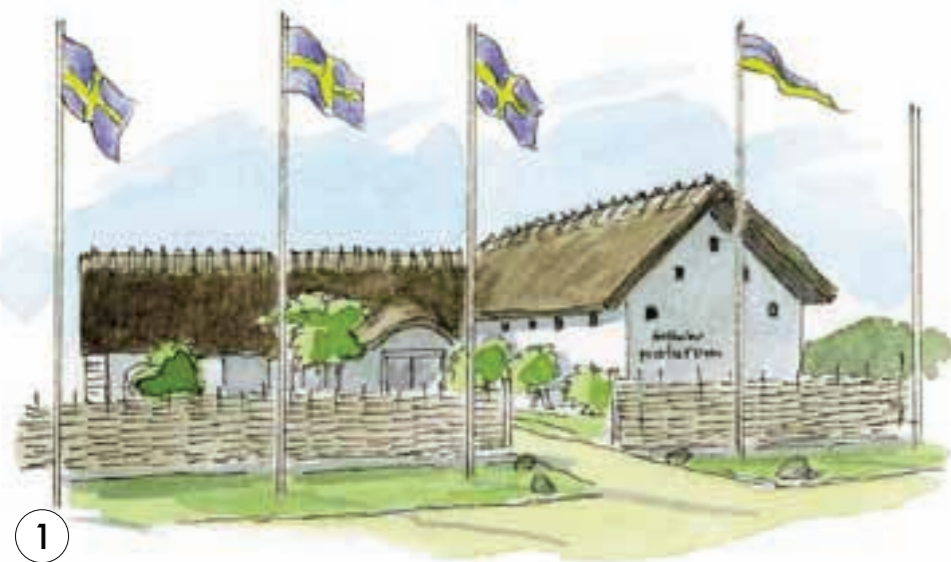


Smådjur i vattnet

I de grunda, näringsrika vattnen är produktionen av plankton mycket hög. Plankton blir sedan föda för en mängd smådjur, vilka i sin tur utgör basföda för fåglarna. Till höger syns några av alla de smådjur som lever i vattnet.

Fjädermygglarver lever i sött vatten och havsborstmaskar i salt. Båda är begärlig föda åt vadare. De vuxna myggorna är istället föda för strandängens unga vadarfåglar. Buksimmaren lever i dammens bräckta vatten. Denna vatteninsekt ger viktigt protein till andhonorna när de skall lägga ägg.





1 Naturum Getterön

Bra utblick över hela reservatet. Titta i fasta tubkikare, utan avgift. Information, café, utställning, konferensrum samt försäljning av fågelböcker, fältkläder och kikare.



2 Paviljongen

Här kan du sitta inomhus och förtära din matsäck.



4 Obs-platsen

Bra utsikt över hela reservatet. Bästa platsen att se fåglarna på strandängarna och i bassängen. Medljus på morgonen och förmiddagen.



5 VOF-huset

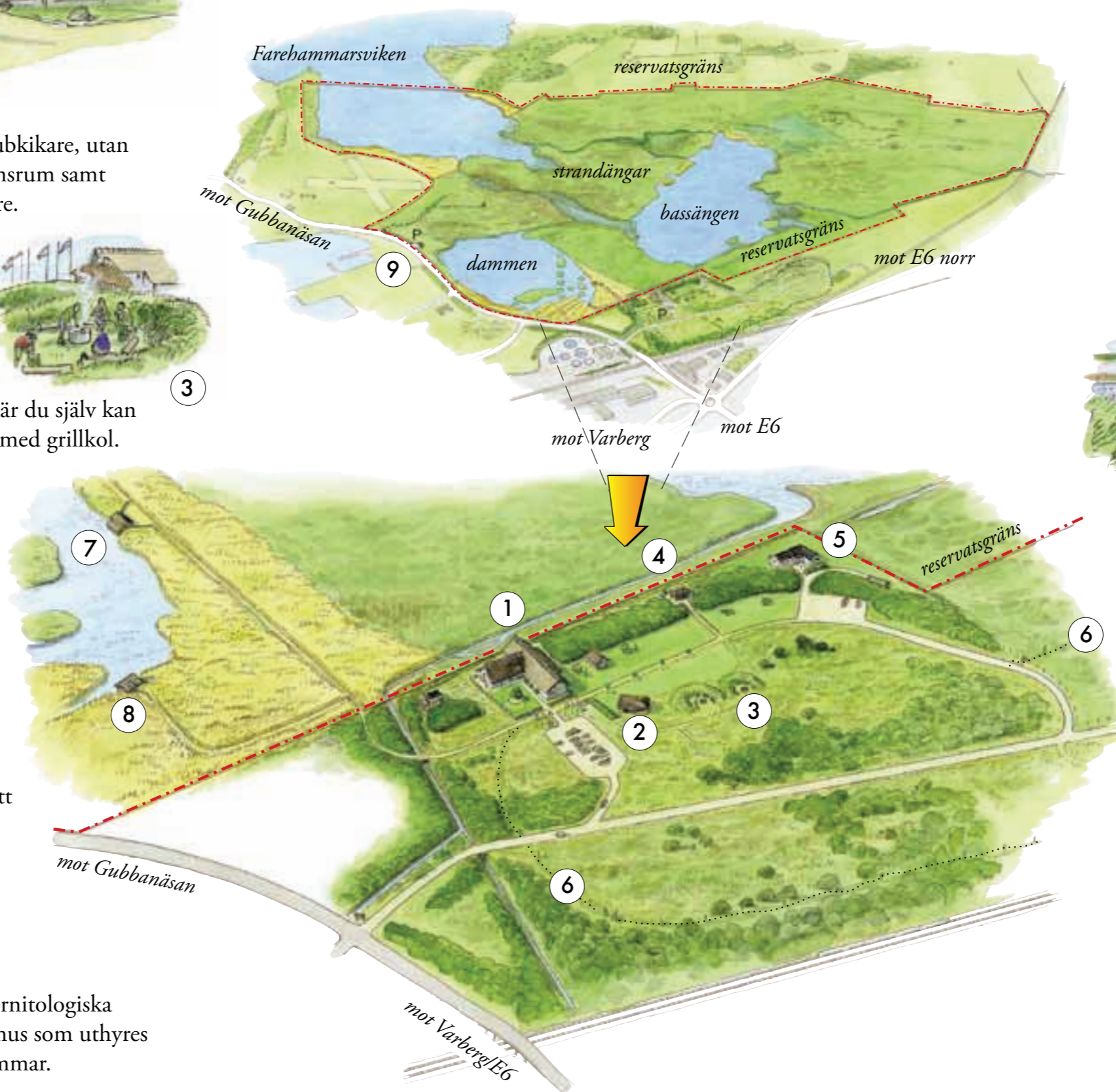
Varbergs ornitologiska förenings hus som uthyres till medlemmar.



3 Grillplats

Eldstad där du själv kan grilla. Ta med grillkol.

I Getteröns naturreservat kommer du nära fåglarna utan att störa, tack vare fina gömslen och observationsplatser. Från Naturum syns hela reservatet genom panoramafönster och här finns också information om aktuella fågelobservationer. Tag en fika på caféet och planera din vistelse. Du får fritt besöka alla anläggningar utom VOF-huset. I övriga delar av reservatet, utanför anläggningar och promenadstigar, råder tillträdesförbud hela året.



6 Naturstig

Trevlig strövstig, markerad med rödmålade stolpar. Titta efter småfåglar i buskagen och avnjut din medhavda matsäck på kullens topp.



7 Stora gömslet



8 Vassgömslet

Rakt in i fåglarnas vardagsrum utan att störa. God utblick över dammens häckningsöar och fin närbkontakt med fåglarna i vattnet. Bra ställen att titta efter skäggmes och andra fåglar i vassen.



9 Gömsle vid Getterövägen

Parkering och utsiktsplattform med god överblick över dammen. Fåglarna syns i medljus på dagen.

Fågelskådning året om

Getterön erbjuder utmärkta möjligheter till fågelskådning under årets samtliga månader. Vår och höst rastar stora mängder gäss, änder och vadare. Tack vare det milda klimatet och närheten till havet stannar många fåglar även över vintern. Uppvämt vatten från Varbergs reningsverk flyter genom kanalen ut i Bassängen, och bidrar till att hålla isen borta även under stränga vintrar. Strax nedanför Naturum kan man därför, från första parkett, se både smådopping, salskrake, kungsfiskare och många andra av vinterns spännande gäster. På vattnet syns också flockar med sångsvanar och dykänder. I vassarna samlas övervintrande skäggesar tillsammans med vattenrall och rördrom. Pilgrimsfalken håller till i reservatet året om. Vintertid kan den få sällskap av både havsörn och jaktfalk.

Fågellokal av högsta klass

Getterön, en av Nordeuropas förnämsta fågellokaler, ligger 2 km norr om Varbergs centrum, i Halland på Sveriges västkust. Våtmarkerna är ett eldorado för fåglar och fågelskådare. Omkring 170 arter häckar eller rastar regelbundet under flyttningen. Utöver dessa tillkommer ett stort antal tillfälliga gäster. Inte mindre än 336 fågelarter hade noterats vid Getterön, fram till år 2009, och listan blir hela tiden längre. Det finns nästan alltid någon sällsynt, långväga fågelgäst som håller till vid Getterön eller dess omgivningar.

Vägbeskrivning

Från E6:an följer du skyltar mot Varbergs centrum och Grenå. Följ därefter skyltning mot Getterön.

Mer information

naturum Getterön
Lassavägen 1, 432 93 Varberg
tel. 0340-875 10
www.naturumgetteron.se
info@naturumgetteron.se

Varbergs Ornitologiska
Förening
Lassavägen 1,
432 93 Varberg
www.vof.nu

Varbergs kommun
432 80 Varberg
tel. 0340-880 00
www.varberg.se

Länsstyrelsen Halland
301 86 Halmstad
tel. 035-13 20 00
www.lansstyrelsen.se/halland



© Text och form: Jonas Stenström. Naturcentrum AB, Stenungsund. 0303-72 61 60. Akvareller: Nils Forshed. Fjärde upplagan 2013. 5 000 exemplar. Framställd på uppdrag av Länsstyrelsen Halland med finansiering från Naturvårdsverket och EU's Interreg IIC Nordsjöprogrammet.



GETTERÖN



Länsstyrelsen
Halland

Naturresept
i Hallands län